

Feijenoord & Kralingen

Fietstocht (ca. 2 uur)

Let op: waterbus 19 vaart alleen door de weeks.



Open Monumenten Dag Rotterdam
omdrotterdam.nl

Feijenoord & Kralingen

Start:

Witte Huis, Geldersekade 1

1. Witte Huis (1897)

Rotterdams' eerste eigen wolkenkrabber en volgens sommigen zelfs de eerste wolkenkrabber van Europa. Als een van de weinige panden overleefde het de oorlog. Het Witte Huis staat, als één van de vier Rotterdamse monumenten, in de top 100 van de Rijksdienst voor Monumentenzorg, te herkennen aan het blauw-witte schildje.

Fiets, met de Oude Haven in je rug, de Jan Kuitenbrug over richting de verkeerslichten van de Maasboulevard. Steek hier over en volg het fietspad naar links, onder de brug door. Fiets vervolgens de Willemsbrug over.

De Willemsbrug (1878 - 1981)

Deze tuibrug is de tweede Willemsbrug uit 1981. Zijn voorganger werd in 1878 gerealiseerd. Deze brug heeft wonderlijke op- en afritten omdat het eigenlijke plan was om er een soort fly over van te maken, zoals bij het Kleinpoolderplein. Omwonenden, die een snelweg door de Oude Haven niet zagen zitten, hebben dit begin jaren negentig voorkomen.

Fiets de Willemsbrug over blijf het fietspad volgen. Je fietst nu onder een poot van De Hef door en slaat bij de kruising rechtsaf. Hier fiets je de Van der Takstraat in: de slagader van het Noordereiland. Fiets naar het water. Hier stuit je aan de kade op het Oude Brughoofd Maasbrug, ontworpen door architect Van der Steur.

2. Oude Brughoofd Maasbrug door Van der Steur (1927)

Vroeger lag hier dé verbinding van Noord naar Zuid: de Maasbrug. De Erasmusbrug en Maastunnel bestonden nog niet en hier op deze plek was het daarom dagelijks een drukte van jewelste. Velen staken via de Maasbrug en Van der Takstraat over van Noord naar Zuid. Het Noordereiland was zo'n belangrijk verbindingspunt dat het als eerste werd ingenomen door de Duitsers tijdens WOII.

"Tentoonstelling '40-'45 hoort thuis op het Noordereiland!"

Erik van Broekhuizen werd in 1966 geboren als kind van Rotterdamse binnenschippers. Op het schippersinternaat leerde hij zijn vrouw Ellen kennen. Ze varen niet, maar wonen - waarschijnlijk niet toevallig - sinds 1991 samen aan de Maaskade op het Noordereiland. Dat eiland is historisch gezien veel belangrijker dan velen denken, vindt Erik. Hij legt haarfijn uit waarom.

Lees zijn verhaal via omdrotterdam.nl/erik

Sla linksaf en fiets langs de Maaskade. Aan je rechterzijde zie je het water en de noordkant van de stad, aan je linkerzijde de statige panden van het Noordereiland, waaronder het monumentale Ooms pand en het Hulstkamp-gebouw.

3. Kantoorpand 'Ooms' (1915)

Aan de Maaskade 113 staat een fraai kantoorpand met prachtig interieur, dat ooit voor de Stoomboot- en transportonderneming N.V.W. van Driel werd ontworpen door architecten Roos & Overeijnder.

4. Hulstkamp-gebouw (1888)

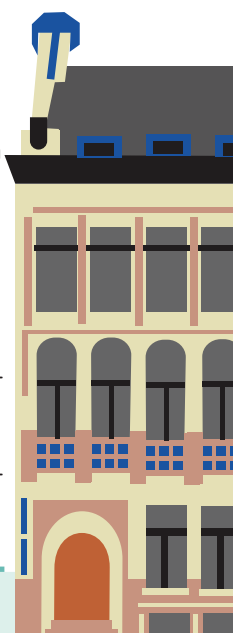
Het Hulstkamp-gebouw is gezichtsbepalend aan de Maaskade en werd door de Rotterdamse architect Stok ontworpen in Neorenaissancestijl. Het werd gebouwd in opdracht van de firma Laming & Sons en diende destijds als margarine- en kaasfabriek met opslagplaats, kantoor en woonhuis in één pand.

Na het Hulstkampgebouw ga je linksaf, de Sleephellingstraat in. Aan het eind van deze straat ga je naar links, de Prins Hendrikkade op. Aan het einde sla je rechtsaf, de Koninginnebrug op. Je passeert nu de Hef (links).

5. De Hef (Koningshavenbrug, 1927)

Hoewel 'Koningshavenbrug' zijn echte naam is, werd deze brug door zijn functie als hefbrug bekend als 'De Hef'. Via deze spoorweghefbrug - de eerste in West-Europa - reden treinen tussen Breda en Rotterdam over de Koningshaven. Door de avant-gardistische film De Brug (1928) van Joris Ivens werd De Hef internationaal bekend. Sinds september 1993 wordt de brug niet meer voor treinverkeer gebruikt.

Bekijk De Brug via bit.ly/debrugdehef



Sla direct na de Koninginnebrug rechtsaf de Stieltjesstraat in. Fiets langs museum Villa Zebra. Links zie je Suitehotel Pincoffs.

Hotel Pincoffs (1879)

In 1879 werd dit pand opgeleverd als administratiekantoor en onderdeel van het handelsterrein van de Rotterdamse Handelsvereniging (RHV). Diens directeur, Lodewijk Pincoffs, was een visionair die geloofde in vernieuwing en groei van de stad. Hij speelde een belangrijke rol in de totstandkoming van de havens in Rotterdam-Zuid. Zo ontwikkelde Rotterdam zich verder tot wereldhaven. Toen in 1879 het Pincoffs-imperium klapte, nam de gemeente Rotterdam veel van Pincoffs' bezittingen over. Hij vluchtte zelf naar Amerika, maar kreeg later een soort eerherstel: Pincoffs heeft veel betekend voor de stad. Jarenlang stond het pand aan de Stieltjesstraat leeg. Na een grondige renovatie en herbestemming opende Hotel Pincoffs in 2008 haar deuren.

Fiets rechtdoor, onder het Poortgebouw door.

6. Poortgebouw (1879)

Het Poortgebouw ligt aan de brug over de Binnenhaven in Rotterdam-Zuid en is in 1879 over de Stieltjesstraat heen gebouwd. Het werd opgeleverd als hoofdkantoor van de Rotterdamse Handels Vereniging (RHV), opgericht door Lodewijk Pincoffs. Rond 1980 werd het gebouw gekraakt, waarna er met de krakers een huurovereenkomst werd afgesloten.

Na het Poortgebouw zie je aan je rechterhand het monument Loods 24.

7. Loods 24

Het monument toont een foto van Loods 24. Deze loods stond op het terrein achter je en was oorspronkelijk in gebruik voor de opslag van tabak. Tijdens WOII verzamelden de Duitse bezetter hier Joodse volwassenen en kinderen: een strategische plek, omdat ontsnappen vanaf hier niet mogelijk was. Vanaf dit punt werden velen gedeporteerd. Het monument herdenkt hen.

Achter het monument ligt de Levi Vorstkade: fiets deze op. Ter oriëntatie: links op de hoek zie je lunchroom Bagels & Beans. Fiets over de kade en sla bij de kruising linksaf, de Lodewijk Pincoffsweg op. Ga na de brug links, naar de Factorij. Aan het einde van deze straat kijk je op de Entrepot-haven. Stap hier af en loop rechtdoor, onder de bebouwing door, tot je op het plein links Pakhuis De Vijf Werelddelen ziet.

8. Pakhuis De Vijf Werelddelen (1879)

Het Vrij Entrepot de Vijf Werelddelen was het allereerste pakhuis in Rotterdam-Zuid en destijds het modernste pakhuis ter wereld. Het had een eigen haven, een eigen spoorlijn en hydraulische kranen. De directeurs van de de Rotterdamse Handels Vereniging (RHV), gaven de opdracht voor de bouw van het pakhuis dat werd ontworpen door bureau G.J. Morre en Co uit Delft. Het gebouw is enorm: bijna 200 meter lang en 37 meter breed. In 1997 is het gebouw gerenoveerd en geschikt gemaakt voor woningen, winkels, kantoren en horeca.

De grotere weg aan het plein heet de Rosestraat. Vanaf de Rosestraat ga je naar de Roentgenstraat, die er haaks op ligt. Fiets deze straat in, met rechts van je de parkeerplaats en links het Hefpark. Je ziet de Hef op de achtergrond. Bij de kruising Roentgenstraat-Oranjeboomstraat sla je linksaf, de Oranjeboomstraat in. Je volgt de straat tot aan het water van de Koningshaven en slaat daar rechtsaf, de Nassaukade op. Fiets de Nassaukade uit tot aan de kop van het eiland. Hier heb je zicht op de oude Unilever-fabrieksgebouwen en het moderne Unilever-kantoor 'De Brug'.

9. De Brug, Unilever-kantoor (2005)

Het vier verdiepingen tellende hoofdkantoor werd ontworpen door JHK Architecten en West 8 en is geïnspireerd 'overbuurman' op De Hef. Het transparante gebouw is 133 meter lang en zweeft 25 meter boven het oude fabriekscomplex van Blue Band. De complete staalconstructie is naast de locatie in elkaar gezet en daarna op zijn definitieve plek gerold.

Ga vanaf hier een paar meter terug. Je kunt tussen het fabrieksterrein en de nieuwbouw van het Hefkwartier via een paadje de Nassaustraat bereiken. Fiets de Nassaustraat uit tot aan de Stampioenstraat en sla rechtsaf. Stap hier af en bekijk de rug-aan-rugwoningen van de 2e en 1e Stampioenwaarsstraat.

10. Stampioenwaarsstraten (1895)

Deze twee sociale en groene straatjes bestaan uit 96 woningen, zijn autovrij en worden door de bewoners zelf onderhouden. Rug-aan-rug woningen werden in 19e eeuw gebouwd als arbeiderswoningen, maar waren door een gebrek aan daglicht en frisse lucht zeer bedompt. Met het invoeren van de Woningwet in 1901 - met als doel gezonde woonomstandigheden te bevorderen - zijn veel van deze huisjes gesloopt.

Fiets de Stampioenstraat verder uit en ga linksaf de Oranjeboomstraat op. De volgende ga je naar links, naar de Steven Hoogendijkstraat. Sla daar links de Nassauhaven op en ga aan het einde rechts de Nassaubrug over. Neem de eerste zijstraat links, de Nijverheidstraat. Fiets nu langs het Dillenburgblok en kom uit op de Feijenoordkade.

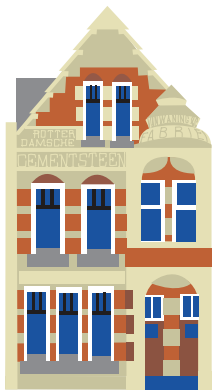
11. Dillenburgblok (1904)

Bij het graven van de Nassauhaven en Persoonshaven werd het Zuidereiland losgemaakt van de rest van Feijenoord. Op de punt van dit Zuidereiland werd het eerste Dillenburgblok in 1904 gebouwd. Rond 2008 was renovatie van deze vervallen, klassieke stadsblokken aan de bocht van de Maas nodig. Wat gelukkig ook gebeurde, vanwege het historische stadsgezicht ervan.

Fiets langs de Feijenoordkade. Bij de tweede zijstraat sla je rechtsaf, de Zinkerstraat in. Aan het einde ga je links naar de Nijverheidstraat. Aan je rechterhand zie je Villa van Waning.

12. Villa van Waning (1899)

Aan de Nijverheidstraat in het Nassauhavenpark ligt Villa van Waning, dat in 1899 werd gebouwd als hoofdkantoor van de N.V. Koninklijke Rotterdamse Beton- en Aannemingsmaatschappij v/h Van Waning & Co. Het verwaarloosde rijksmonument werd in 2017 gekocht door New Industry Development en wordt momenteel gerestaureerd tot horecagelegenheid.



Vervolg je weg en sla rechtsaf de Jalonstraat in. Je passeert nu aan de rechterhand de Havenlofts.

13. Havenlofts (2019-2020)

Tussen april en oktober leggen 18 Havenlofts aan in de Rotterdamse Nassauhaven, waarmee een ongebruikt havenbekken verandert in een levendige 'drijvende straat' met waterwoningen. Innovatief in de wereld van de gebiedsontwikkeling en financiering: bewoners kochten hier een zogenaamd waterkavel. Het ontwerp komt van Public Domain Architecten, een bureau dat veel nationale en internationale 'drijfervaring' opdeed, o.a. Met het Drijvend Paviljoen aan de Rijnhaven.

Sla linksaf, de Nassaukade in en ga weer links naar de Persoonsdam (je passeert nu de Persoonshaven). Aan het einde van de Persoonsdam sla je rechtsaf naar de Piekstraat. Links zie je het fabrieksterrein van Hunter Douglas. Rechts zie je enkele pakhuizen, waaronder - aan het einde van de straat - Machinefabriek Kuypers.

14. Machinefabriek Kuypers (1914)

In 1914 werd de Kuypers machinefabriek gebouwd aan de Piekstraat. Dit neo-romaanse pand is jarenlang gebruikt voor de bouw van keerkoppelingen voor schepen en heistoomketels. De nieuwe bestemming: een kantoor voor een internationaal modebedrijf. Ook de naastgelegen Struycken & Co metaalfabriek (1951) werd verbouwd en is inmiddels het hoofdkantoor van ingenieursbureau IMD.

Aan het einde van de Piekstraat heb je een prachtig zicht over de Maas. Hier is, naast de Maastunnel, Erasmusbrug en Willemsbrug, een vierde oeververbinding tussen Noord en Zuid gepland. Op dit moment gaat er op doordeweekse dagen een veerdienst naar De Esch. De steiger ligt voor je, de oversteek met de Waterbus kost 1 euro.

Waterbus 19

Vooraf voor studenten die op Zuid wonen en aan de Erasmus Universiteit studeren, vaart doordeweeks de Waterbus 19 elk kwartier tussen de Piekstraat en De Esch.

Kosten: 1 euro en de fiets mag gratis mee

Zie: <https://www.waterbus.nl/haltes/piekstraat>

Ben je hier in het weekend? Fiets dan nu dezelfde route terug

Ben je hier doordeweeks? Steek met de Waterbus over naar Kralingen

Je komt aan op de Plantagelaan. Ga een stukje rechtdoor en dan linksom, de Rijsakkerlaan in. Fiets langs het park en door de Oude Plantagedreef. Aan het einde fiets je tegen de Abram van Rijckevorselweg / Maasboulevard aan. Steek bij de verkeerslichten over en ga daarna links, langs het Excelsior Stadion. Je fiets de Honingerdijk op en gaat direct daarna rechts de dijk weer af. Aan je rechterhand zie je (de parkeerplaats van) Arboretum Trompenburg.

15. Arboretum Trompenburg (1820)

Trompenburg Tuinen & Arboretum is een voormalige buitenplaats in Kralingen en een oase van rust, pal naast het centrum van de stad. Arboretum betekent 'bomentuin' en deze werd in 1820 aangelegd, maar pas in 1958 opengesteld voor publiek. Hier kom je om te wandelen, om bijzondere plantencollecties uit de hele wereld te zien of om simpelweg te ontspannen in het groen. De tuin van de buitenplaats is in de loop der jaren steeds uitgebreid in de stijl van die tijd. Nieuw is het voedselbos in de Overtuin, geopend in 2018.

Met de Museumjaarkaart en Rotterdampas is de tuin gratis toegankelijk.

Tip: drink een kopje thee in de Theetuin!



Fiets door op de Honingerdijk (hijk even naar die schitterende villa's) en zie aan je rechterhand de H. Lambertuskerk.

16. H. Lambertuskerk (1878)

De H. Lambertuskerk is één van de twee overgebleven neogotische kerkgebouwen in Rotterdam, waarvan het interieur grotendeels in oorspronkelijke staat is, met mooie glas-in-lood ramen, kruiswegstaties en een Maarschalkerweerdorgel. In 1875 werd de opdracht voor de bouw van de Heilige Lambertuskerk verleend aan E.J. Margry, leerling van de beroemde architect P.H.J. Cuypers. Het nieuwe, neogotische kerkgebouw werd op 26 juni 1878 geopend.

Heb je nog genoeg energie?

Sla rechtsaf en fiets door de statige straten van Kralingen (Hoflaan, Avenue Concordia) voordat je je weg vervolgt op de Oostzeedijk Beneden.

Wil je door?

Vervolg je weg via de Oostzeedijk Beneden. Na het viaduct zie je aan je linkerhand een hellingbaan waar je omhoog kunt fietsen. Vervolg je weg via de Oostzeedijk en sla linksaf (voor de Coöp) de Admiraliteitsstraat in. Ga aan het einde rechtsaf en vervolg je weg op de Admiraliteitskade. Steek, aan het einde, de (drukke) Oostmolenwerf over. Ga (nog voor de Oostbrug) naar rechts, de straat Haringvliet in. Fiets deze weg uit: daar doemt het Witte Huis weer voor je op. De route is ten einde. Maak, als je daar nog zin in hebt, een rondje door de Oude Haven.

