

Tuindorpen

Per fiets (ca. 1.5 uur)

Te voet (ca. 2.5 uur)



Illustratie: Caroline Ellerbech

Open Monumenten Dag Rotterdam
omdrotterdam.nl

Tuindorpen

Verrassende contrasten

Deze verrassende en pittige tocht is er een van contrasten. Het eerste half uur zie je de chaos die stadsontwikkeling met zich kan meebrengen: hier voel en zie je de transformatie in wording. Vanaf Kossel 1 zie je een heel andere stad: die van gemoedelijk groen en gestructureerde straten, maar ook met veel experimentele bouw die Rotterdam-Zuid in de vorige eeuw tot de proeftuin van de moderne volkshuisvesting maakte en waarvan de tuindorpen Kossel, Vreewijk en Stulemeijer voorbeelden zijn. Ontdek een Rotterdam van contrasten tijdens deze wandeling door de tuindorpen van Rotterdam.

Start:

Kunstenpand, Gooilandsingel 7

Je start op het plein voor het Kunstenpand (Annie M.G. Schmidtplein).

Hart van Zuid

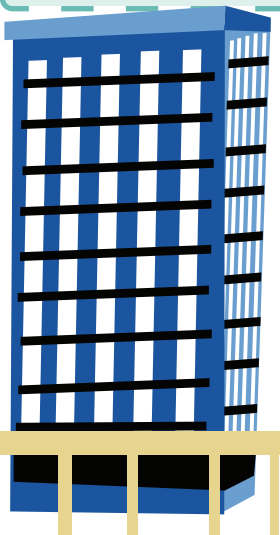
Het overdekte winkelcentrum Zuidplein is een ontwerp van architect H.D. Bakker en was destijds een zeer modern concept. In 1972 opende Mies Bouwman het winkelcentrum, dat zich op de eerste etage van het complex bevindt. Het winkelcentrum is onderdeel van gebiedsontwikkeling Hart van Zuid, waarvan het bestemmingsplan in 2015 het levenslicht ziet. Het gebied rond winkelcentrum Zuidplein en Rotterdam Ahoy transformeert daarbij tot bruisend stadshart voor Rotterdam-Zuid. In 2018 start de bouw van het nieuwe theater Zuidplein en de bibliotheek: samen gaan ze verder in het Kunstenpand. Deze wordt in 2020 opgeleverd in in september 2020 feestelijk geopend. Het oude theater Zuidplein maakt ruimte voor de uitbreiding van het winkelcentrum, dat in 2021 start. Met de transformatie van de Gooilandsingel tot groene en autoluwe boulevard, wordt het gebied rond Zuidplein straks een plek om letter en figuurlijk even bij stil te staan.

Steek het pleintje over en sla rechtsaf de Van Swietenlaan in. Steek de Zuidenwijdsestraat over. Steek vervolgens de Pleinweg over. Vervolg je route via de Mijnsherenlaan. Aan je rechterhand zie je de Zuidpleinflat.

1. Zuidpleinflat (1949)

Dit was het hoogste woongebouw van Europa toen het in 1949 werd opgeleverd. De Zuidpleinflat werd

ontworpen door Willem van Tijen en Ernest Groosman. In tegenstelling tot de eerste Plaslaanflat en Bergpolderflat van Van Tijen, heeft de Zuidpleinflat een betonskelet in plaats van staalskelet. Kijk even goed naar de vierkante ramen met ruitverdeling: ze zijn ontworpen door de bekende architect en ontwerper Rietveld.



Ga na de flat rechts (na café De Postduif) de Wevershoekstraat in. Deze straat heeft wat gekke bochten: blijf doorlopen tot je de Dordtselaan kruist. Steek deze over naar de Strevelsweg. Loop de weg in en sla linksaf op de Lange Hilleweg. Je hebt het water nu aan je rechterhand. Ga de tweede links, de Hyacintstraat in. Rechts van je zie je Kossel 1.

2. Kossel 1 (1922), 2 (1925) en 3 (1930)

De woningbouw van tuindorp Kossel in de wijk Bloemhof is een typisch experiment in betonbouw en ontworpen door architect J.H. Hulbosch (ook de architect van betondorp in Amsterdam). Na de aanleg van de Nieuwe Waterweg trekken rond 1872 vele boeren naar Rotterdam-Zuid. Door de groei van de haven waren er veel arbeiders nodig en veel ervan kwamen uit Brabant en Zeeland (Rotterdam-Zuid werd daarom de 'boerenzij' genoemd). Een groot woningtekort (+10.000) vroeg om een snelle bouwmethode voor sociale woningbouw. Prefab elementen van beton in houten bekistingen boden de oplossing en de naam van het tuindorp is dan ook te danken aan de Duitse firma Paul Kossel, die de betonbouw uitvoerde. Het is door dit soort projecten dat Rotterdam-Zuid de proeftuin werd van de moderne volkshuisvesting. Kossel 1 heeft de status van gemeentelijk monument.



Loop de Hyacintstraat door, sla de tweede rechtsaf naar de Primulastraat en vervolgens weer rechts naar de Hortensiastraat. Daar pak je de laatste zijstraat naar links, de Anemoonstraat in. Daar ga je de eerste rechts en sta je weer op de Lange Hilleweg. Loop iets terug en steek het water over. Loop de Oostendam in, ga rechtsaf de Oostendamstraat in en meteen weer links de West-Pietermanstraat in. Die loop je uit tot aan de Dubbelstraat. Ga die links in en ga direct naar rechts, de Oudelandstraat in. Loop deze uit (de weg buigt wat naar rechts) en ga vervolgens de Heer Danielstraat in, links. Loop deze uit, sla linksaf naar de Sandelingstraat en sla daarna rechtsaf de Dortsmondstraat in. Je ziet nu het Stulemeijer Complex.

3. 1e Stulemeijercomplex (1920 - 1924)

Deze serie betonnen woningen werden tussen 1920 en 1924 gebouwd naar ontwerp van J.M. van Hardeveld en J. Pauw. Net als Kossel 1, 2 en 3 werd ook hier geëxperimenteerd met betontechnieken, als vervangen van de traditionele bouw met bakstenen en net als Kossel gaat het ook hier om sociale woningbouw. Het beton werd geleverd door NV Internationale Gewapendbeton-Bouw (IGB) uit Breda, waar meneer Stulemeijer de directeur van was. Het 1e Stulemeijercomplex staat in de wijk Bloemhof, het 2e in de naastgelegen wijk Hillesluis.

Sla vanaf de Dordtmondstraat linksaf de Zwijndrechtsestraat in. Loop deze helemaal uit. Steek het water over, ga rechtdoor de 2e Pioenstraat in. Sla de eerste rechtsaf naar de Dahliastraat en vervolgens de tweede links naar de Jasmijnstraat. Hier vindt je het Patrimonium's Hof aan je rechterhand.

4. Patrimonium's Hof (1915)

In 1913 wordt een vergadering gehouden door de Rotterdamse afdeling van het Werklieden Verbond Patrimonium, over de grote woningnood onder arbeiders in het gebied. De oprichting van een (eerste) eigen bouwvereniging is het resultaat. Van het Patrimonium's Hof wordt de eerste steen gelegd op 16 juni 1915. Het destijds moderne hofje, toegankelijk vanuit één hoofdtoegang en met destijds 168 woningen, was totaal nieuw voor Rotterdam. Het kan gezien worden als monument van de sociale woningbouw en is sinds 2007 ook een rijksmonument.



"Ik kijk met veel plezier terug op de gezamenlijke barbecues en feestjes op de binnenplaats. Die herinneringen neem ik de rest van mijn leven mee."

Loes Schuch betrok haar eerste huisje in het Patrimonium's Hof in 1985 en woont er sindsdien. Noodgedwongen verlaat ze haar woning in 2020.

Lees haar verhaal via omdrotterdam.nl/loes

Loop terug, linksaf de Jasmijnstraat in. Sla weer linksaf de Dahliastraat in en loop deze uit tot aan de Hillevliet. Aan de overzijde zijn de scholen op de Hillevliet te zien. Steek het water over.

5. Voormalige Ambachtsschool Hillevliet - Huis van de Wijk (1928)

In 1928 werd de Ambachtsschool Hillevliet ontworpen door J.P. Stok, die vele andere pakhuizen in Rotterdam ontwierp. Het Rotterdamsch Nieuwsblad schrijft er in juni 1930 over: "De constructie is in hoofdzaak van beton en groote ramen geven aan de zij- en achtergevels een min of meer fabrieksmatig karakter, doch zodra men in de school komt, waardeert men ten volle de zee van licht, welke door de stalen ramen binnenstroomt." Velen van Stoks gebouwen gingen verloren bij het bombardement op de stad, maar onder andere het Hulstkamp-gebouw is er nog steeds. Tegenwoordig dient dit pand aan de Hillevliet 90 als Huis van de Wijk, waar buurtbewoners samenkomen voor allerlei evenementen. Onder andere EMI en Humanitas zijn er gevestigd en Museum Boijmans Van Beuningen opent hier een plek om te leren en te maken, ten behoeve van de ontwikkeling van cultuur en educatie in Rotterdam-Zuid. Hillevliet 90 vormt samen met het scholencomplex aan de overzijde van de Polderlaan een zogenaamd stedenbouwkundig ensemble.

Steek vervolgens weer het water terug over en sla linksaf. De Hillevliet loopt omhoog, de eerste straat rechts is de Eemstein. Ga rechtsaf de Eemstein in. Je loopt langs het kerkgebouw van het Leger des Heils, de wijk Kiefhoek in.

6. Leger des Heils (1929)

Dit kerkgebouw werd ontworpen in lijn met de architectuuropvattingen van De Stijl, zoals de gebouwen van De Kiefhoek, waar de kerk onderdeel van is. Het stond al een lange tijd leeg toen het in 1990 werd aangekocht door het Leger des Heils. Na een renovatie werd het gebouw in 1994 in gebruik genomen, tot op heden.

Kiefhoek (1930)

Hoewel niet bijzonder opvallend, is dit wijkje wereldwijd bekend bij architecten en stedenbouwkundigen. Waarom? De Kiefhoek wordt gezien als een hoogtepunt van modernisme in de sociale woningbouw. Het project was bedoeld om de lagere arbeidersklasse betere levensomstandigheden te bieden. Met die opdracht ging architect J.J.P. Oud aan de slag. Voor de 294 eengezinswoningen ontwierp hij een gestandaardiseerde plattegrond, zodat er seriematig en relatief goedkoop gebouwd kon worden. De woningen waren klein, maar slim ingedeeld en met allerlei inbouwelementen. Zowel de woningen als de wijk zijn functioneel van opzet. Oud streefde ernaar om bewoners zoveel mogelijk leefruimte te bieden binnen de grenzen van betaalbaarheid. Sinds 1999 staat het op de lijst van 1000 belangrijkste gebouwen van de 20e eeuw.

Loop met de bocht mee naar links en ga meteen de eerste rechts, de Grote Lindtstraat. Ga daarna links, de Lindtstraat in. Loop deze uit tot aan het Hendrik Ido plein. Op nummer 2 van dit plein vind je Museumwoning Kiefhoek.

7. Museumwoning Kiefhoek (1930)

In deze modelwoning zie en ervaar je de afmetingen, inrichting en uitrusting van de oorspronkelijke Kiefhoek-woning.

Vorbij de museumwoning naar rechts, de Heer Arnoldstraat omhoog lopen en rechtdoor de groene hilledijk oversteken. Loop dan de Hendrick Croesinckstraat in en ga de eerste naar rechts, de walravenstraat in. Op de hoek zie je het 2e Stulemeijer Complex.

Loop de Walravenstraat helemaal uit langs het pleintje en ga direct links de Van Haftenstraat in. Loop deze uit. Steek bij het zebrapad de grote weg over (Bree) en loop het straatje Klaphek in. Sla linksaf, naar Maarland. Aan het einde rechts, naar Lange Geer. De eerste rechts naar Lede, met het water aan je linkerhand. Je bent nu in Tuindorp Vreewijk.

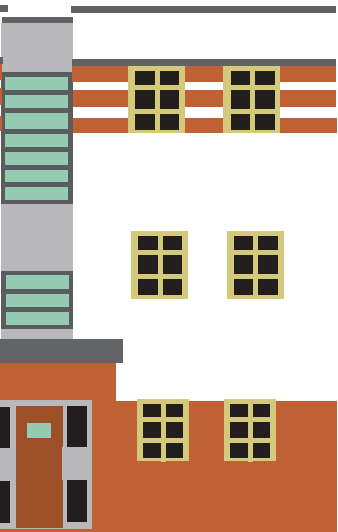
8. 2e Stulemeijercomplex (1920 - 1924)

Zie nummer 3.

9. Tuindorp Vreewijk (1919)

Architecten Berlage en Granpré Molière tekenden in 1914 het stedenbouwkundig plan van één van de eerste tuindorpen ter wereld. Het doel van dit dorp in de stad? "Het stichten en

exploiteren van een of meer tuindorpen, bijzonderlijk ten behoeve van de minder gegoede bevolgingsklasse". Vreewijk is opgezet als een dorp en wordt gekenmerkt door veel groen: de typisch Engelse landschapstijl was van invloed op het ontwerp. Tussen 1919 en WOII werd het volledige tuindorp gebouwd. Inmiddels kent Vreewijk maar liefst 271 rijksmonumenten en is sinds 2012 rijksbeschermd stadsgezicht.



Loop langs de Lede tot je de derde rechts het Heggepad ziet. Sla linksaf naar Voorde, vervolg je weg en ga de tweede links, Vonder in. Hier zie je de Vredeskerk.

10. Vredeskerk (1933)

Aan het begin van de 20e eeuw ontwikkelde Rotterdam-Zuid zich in sneltreinvaart. In de nieuwe arbeiderswijk Vreewijk ontstond de behoefte aan een eigen kerk. Dit werd de Vredeskerk aan de Lede.

Draai om en loop Vonder de andere kant op uit, richting de Groene Hilledijk. Steek de Groene Hilledijk over en sla rechtsaf. Je ziet aan je linkerhand een parkje. Loop over het gras en links om het water heen, naar de Valkeniersweg. Sla de derde rechtsaf naar het Eiberpad. Aan het einde naar links, de Weimansweg op tot aan OBS De Akkers. Loop daar rechts omheen, de Ploegstraat in. Deze straat loop je uit. Dan ga je rechts de Veldstraat in. Loop deze uit en ga links de Strevelsweg in. Links van je zie je Bedrijfsverzamelgebouw Zuidplein.

11. Bedrijfsverzamelgebouw Zuidplein (1961)

Iedereen kent waarschijnlijk het Groot Handelsgebouw (1953) naast is station in Rotterdam. En misschien ook Het Industriegebouw (HIG) aan de Goudsesingel (1951). Beide gebouwen zijn ontworpen door architect H.A. Maaskant. Het 'Industriegebouw Zuidplein' aan de Strevelsweg is veel minder bekend. Het is het jongere broertje dat in de lijn van Maaskants bedrijfsverzamelgebouwen werd gebouwd in 1961, met de bedoeling een tegenhanger van het Groot Handelsgebouw te zijn op Zuid.

Bij Zuidplein steek je de Pleinweg over naar Winkelcentrum Zuidplein (AH). Ga het centrum niet in, maar loop links over de Pleinweg totdat je onder de metrobaan naar links kan. Loop door tot de Gooilandsingel: je bent weer bij het Kunstenpand, de route is ten einde.

